

Applicazione/Caratteristiche/Dotazioni/Accessori

Applicazione:

- Motore elettronico per tende alla veneziana / persiane motorizzate
- Adatto a testate a partire da 51 x 57 mm (altezza x larghezza)

Particolarità:

- Motore su entrambi i lati con freno soft silenzioso
- Interruttore di finecorsa: elettronico
- Corsa lenta durante l'orientamento delle lamelle
- Riconoscimento dell'arresto dell'albero motore
- Avviamento dolce / avvio soft (2 velocità lento/rapido)
- Assegnazione fissa delle direzioni di corsa SU e GIU/CHIUSO.

Importante:

prestare attenzione al simbolo di direzione della corsa sul lato del cavo del motore

- Interruttore di finecorsa di arresto: opzionale come punto di riferimento per la correzione della lunghezza delle bande tramite corse di riferimento cicliche
- Corse di riferimento cicliche per la compensazione di modifiche del rapporto di avvolgimento delle bande in tessuto (regolabile)

Dotazione standard:

- Motore con cavo di collegamento da 0,8 m con spinotto Hirschmann STAS3, set di montaggio, istruzioni di sicurezza e di montaggio

Accessori:

- Deflettore per cavo di collegamento, set di serraggio tende alla veneziana, staffa di fissaggio, ammortizzatori, adattatori di alberi QuickSnap, prolunga interruttore a fungo (estensione interruttore)
- Adattatori Hirschmann, apparecchi di controllo

Istruzioni di sicurezza



Istruzioni di sicurezza importanti. Seguire tutte le istruzioni di montaggio in quanto un montaggio scorretto può causare lesioni gravi.

Le istruzioni generali di sicurezza durante l'uso, comprensive dell'installazione di motori per tende alla veneziana si trovano sul pieghevole allegato a ogni motore "Istruzioni sulla sicurezza". Leggere con attenzione le presenti istruzioni per l'installazione, perché procedere attenendosi alle presenti indicazioni è presupposto essenziale per un corretto utilizzo del prodotto.

Le immagini sono solo a scopo illustrativo. Rispetto al prodotto acquistato, le immagini possono presentare particolari diversi di importanza marginale: devono essere considerate solo a livello di informazione generale.

elero GmbH è costantemente impegnata nell'ulteriore sviluppo di tutti i prodotti. Sono sempre possibili modifiche a forma, dotazione e tecnica della fornitura. Le informazioni riportate corrispondono alle conoscenze disponibili al momento della conclusione della stesura. Non apportare modifiche strutturali all'apparecchio!

Le indicazioni tecniche, le immagini e le informazioni delle presenti istruzioni non danno adito ad alcun reclamo.

Istruzioni di montaggio aggiuntive:

- Prima di installare il motore, rimuovere tutti i cavi non necessari e disattivare tutti gli apparecchi non necessari per il funzionamento.
- La coppia nominale e la durata in servizio di taratura devono essere compatibili con le caratteristiche dell'elemento azionato (telo).



Pericolo di lesioni dovuto a superfici calde. Durante il funzionamento il motore si riscalda, la carcassa motore può diventare calda. Possibili ustioni della pelle.

- Indossare equipaggiamenti protettivi personali (guanti protettivi).
- I motori per tenda alla veneziana montati a un'altezza inferiore a 2,5 dal pavimento o altri piani che garantiscono l'accesso al motore, devono essere installati in modo tale da escludere un contatto diretto del motore o di altri componenti soggetti a riscaldamento durante il funzionamento, ad es. installando un coperchio.

Montaggio



Il motore è previsto esclusivamente per l'installazione destra, per cui la posizione di finecorsa inferiore è preimpostata. Con installazione destra si intende un punto di vista dall'esterno verso l'interno dell'edificio, l'uscita del cavo e il lato frontale con il contrassegno (simbolo della direzione di corsa) si trovano a destra.

Montaggio della prolunga interruttore finecorsa

Inserire la prolunga interruttore finecorsa nelle aperture sul lato inferiore dell'alloggiamento interruttore di finecorsa e fissare con delle clip. Controllare il funzionamento della prolunga interruttore finecorsa. Eventuali malfunzionamenti possono causare danni.

Se la lunghezza della prolunga interruttore finecorsa non è sufficiente, è possibile estenderla rispettivamente di 10 mm con l'estensione interruttore (accessorio 161014501) (innestare al massimo 3 estensioni interruttore).

Con un cacciavite a taglio, portarsi su una delle scanalature del coperchio arancione e sollevare il coperchio premendo sulla lama verso il centro dell'interruttore a fungo. Fissare con delle clip la prolunga e il coperchio.

Montaggio delle prolunghie opzionali dell'interruttore a fungo

- Utilizzare la versione estesa dell'interruttore a fungo (accessorio) invece di quello originale. Sostituzione mediante aggancio/sgancio con clip.

Montaggio dell'adattatore QuickSnap

1. Sistemare l'adattatore di traverso sull'albero motore. Durante l'operazione, prestare attenzione alla posizione dell'adattatore e dell'albero. La molla di arresto deve scorrere sulla superficie superiore.
2. Far scorrere l'adattatore fino a percepire il suono di innesto della molla di arresto nella scanalatura. Durante l'operazione, mantenere l'albero motore esercitando una contropressione sull'altra estremità.
3. Controllare che l'adattatore sia fissato correttamente tirandolo con forza.

Smontaggio dell'adattatore QuickSnap

- Sollevare la molla di arresto dell'adattatore con un cacciavite idoneo e staccare l'adattatore.

Installazione nella testata per tende alla veneziana

Nota: scegliere l'ammortizzatore in base all'altezza dell'asse specificata (vedi accessori).

1. Montare l'ammortizzatore sul motore o sulla testata. Installare il motore senza esercitare pressione, posizionandolo correttamente (interruttore a fungo rivolto verso il basso) nella testata. Non urtare il motore, l'albero o l'adattatore. Non sottoporre l'albero motore a un carico radiale.
2. Nota: fissare il motore contro la rotazione nella testata utilizzando le viti a testa svasata o la staffa di fissaggio opzionale.
3. Inserire gli alberi delle tende alla veneziana correttamente negli adattatori QuickSnap e fissarli in modo tale che non slittino.

Dopo l'installazione della tenda alla veneziana, fissare queste istruzioni di regolazione al cavo di collegamento in modo tale che siano disponibili per l'elettricista.

Collegamento elettrico



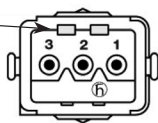
Tutti i lavori di natura elettrica devono essere svolti solo da elettricisti autorizzati e in modo corrispondente alle norme e alle disposizioni vigenti dell'associazione professionale e in conformità alla DIN VDE 0100. Inoltre, è necessario osservare le norme di legge nazionali del paese di utilizzo. Procedere al collegamento elettrico solo in assenza di tensione: a tal fine interrompere l'alimentazione proteggendosi da un inavvertito reinserimento della tensione. Il mancato rispetto dei requisiti chiama in causa la responsabilità personale per danni a cose e persone. Procedere al collegamento seguendo il seguente schema, tenendo conto delle seguenti avvertenze:

- Ritardo di commutazione di almeno 500 ms (senza tensione) in caso di inversione di rotazione tramite tasto/interruttore/comandi bloccati.
- Il collegamento in parallelo di più motori di tipo JA comfort-868 è possibile.
- Rispettare la capacità di commutazione massima del punto di commutazione.

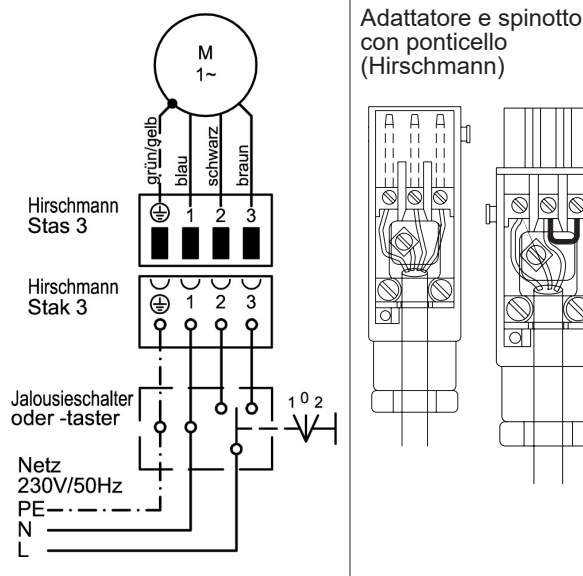
Modalità radio a 2 fili

Assegnazione spinotto linea di trasmissione

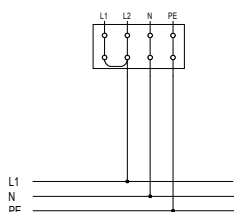
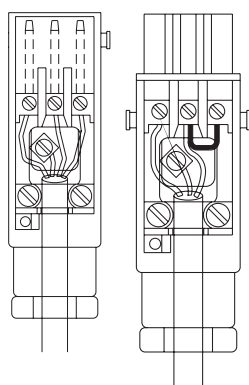
PE	Conduttore di terra verde-giallo
N	① Conduttore neutro / blu
L ₁	② Fase / nero SU
L ₂	③ Fase / marrone GIÙ/CHIUSO



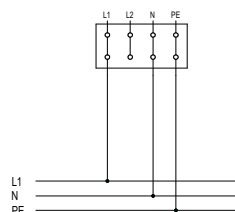
Schema di collegamento



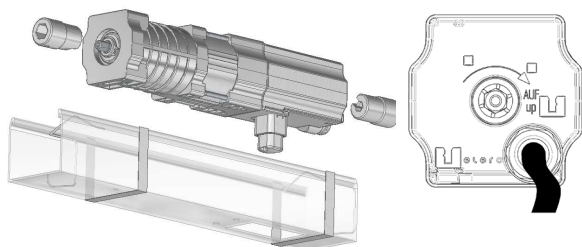
Adattatore e spinotto con ponticello (Hirschmann)



Scatola di distribuzione con ponticello modalità radio a 2 fili



Scatola di distribuzione senza ponticello modalità radio a 1 filo



Dichiarazione di conformità UE

Il prodotto è conforme ai requisiti essenziali e alle altre disposizioni in materia delle direttive UE. La dichiarazione di conformità completa è disponibile all'indirizzo www.elero.com/downloads-service/

Indirizzo del fabbricante

elero GmbH
73278 Schlierbach
GERMANIA
www.elero.de

Assistenza

Qualora, malgrado una manipolazione corretta, si verificassero guasti o l'apparecchio fosse danneggiato, rivolgersi al proprio partner contrattuale o al rivenditore.

Modalità radio a 2 fili Regolazione delle posizioni di finecorsa e della zona d'inversione Inizializzazione del trasmettitore radio

Il motore **elero** JA comfort-868 si trova per default in modalità radio a 2 fili. Questa è compatibile con il sistema radio elero ProLine 2.

La procedura per il collegamento elettrico e l'inizializzazione di un trasmettitore radio in modalità radio a 2 fili corrisponde essenzialmente a quella già nota per i motori tubolari **elero** RevoLine con radio (RoI Top-868, SunTop-868). La differenza tra i motori RevoLine e JA comfort sta solo nel fatto che la posizione di finecorsa superiore e quella inferiore possono essere regolate in modo indipendente l'una dall'altra.

Esempio di collegamento

Il collegamento alla rete avviene (collegamento sul posto) tramite alimentazione elettrica comune delle direzioni di corsa SU e GIÙ/CHIUSO.

Solo in questo modo il motore è in modalità radio a 2 fili. È necessario un ponticello tra la direzione di corsa SU e GIÙ/CHIUSO (nello spinotto Hirschmann o nella scatola di distribuzione).

Collegamento radio (modalità trasmettitore)

- Collegamento sul posto: collegare L₁ su SU e GIÙ/CHIUSO (ponticello tra L₁ e L₂) alla rete elettrica.
- Inserire la rete. Il motore si sposta brevemente su e giù. Il motore si trova nella modalità radiotrasmissione.
- Per l'inizializzazione/eliminazione del trasmettitore, l'impostazione/eliminazione delle posizioni dei teli, vedi le istruzioni dei rispettivi trasmettitori radio.

Collegamento del cavo di montaggio elero

(vedi istruzioni del cavo di montaggio 23 395 7701)

- Il motore riceve la corrente tramite "SU" o "GIÙ/CHIUSO"
- Funzionamento con adattatore Hirschmann Stas 3 (senza cavo adattatore e morsetto di collegamento nella scatola) e interruttore rotante posizionato a destra.
- Attivare l'alimentazione elettrica.
- Per la regolazione delle posizioni di finecorsa e della zona d'inversione, vedi pagina successiva.
- Dopo una corsa, azionando contemporaneamente "SU" e "GIÙ/CHIUSO" si avvia l'impostazione delle posizioni di finecorsa e inizia la modalità trasmettitore. Dopo 9 secondi o dopo l'azionamento del trasmettitore radio, l'impostazione delle posizioni di finecorsa viene interrotta.

Commutazione dalla modalità radio a 2 fili a quella ad 1 filo con cavo di montaggio collegato:

- Tenere premuto uno dei tasti SU o GIÙ/CHIUSO. Il motore si avvia.
- Entro 0,5 - 3 secondi premere 2 volte in rapida successione anche il tasto di corsa della direzione opposta. *Il motore si arresta.*
- Rilasciare entrambi i tasti. La comunicazione è passata in modalità radio a 1 filo. La modalità radio è stata disattivata.
- Rimuovere il cavo di montaggio.
- Eseguire il collegamento SU o GIÙ/CHIUSO sul posto (nella scatola di distribuzione o nell'adattatore Hirschmann).
- Controllare l'assegnazione delle direzioni di corsa.

Modalità radio a 1 filo Regolazione delle posizioni di finecorsa e della zona d'inversione Inizializzazione del trasmettitore radio

Il collegamento alla rete avviene (sul posto) tramite singola (unica) alimentazione elettrica della direzione di corsa SU o GIÙ/CHIUSO.

Il motore è sempre in modalità radiotrasmissione (modalità trasmettitore) indipendentemente dal fatto che riceva corrente tramite SU o GIÙ/CHIUSO oppure tramite SU e GIÙ/CHIUSO. La modalità radio a 1 filo è compatibile anche con il sistema radio elero ProLine 2.

In questo caso non è possibile un funzionamento diretto con il cavo di montaggio elero.

All'occorrenza, passare alla modalità radio a 2 fili collegando il cavo di montaggio elero (vedi più avanti). Una volta terminate le impostazioni desiderate (posizioni dei teli, inizializzazione del trasmettitore), ritornare in modalità radio a 1 filo.

Collegamento del cavo di montaggio elero

- Il motore riceve corrente tramite "SU" o "GIÙ/CHIUSO" attraverso uno dei cavi a), b) oppure c)
 - a) Cavo di montaggio 23 395.7701: funzionamento con adattatore Hirschmann Stas 3 (senza cavo adattatore e morsetto di collegamento nella scatola e interruttore rotante posizionato a destra).
 - b) Cavo di montaggio 23 243.0002 con morsetto di collegamento
 - c) Cavo di montaggio 23 246.0001 con adattatore Hirschmann
- Per la regolazione delle posizioni di finecorsa e della zona d'inversione, vedi pagina successiva
- Dopo una corsa, azionando contemporaneamente "SU" e "GIÙ/CHIUSO" si avvia l'impostazione delle posizioni di finecorsa e inizia la modalità trasmettitore. Dopo 9 secondi o dopo l'azionamento del trasmettitore radio, l'impostazione delle posizioni di finecorsa viene interrotta.

Commutazione dalla modalità radio a 1 filo a quella a 2 fili con cavo di montaggio collegato:

- Tenere premuto uno dei tasti SU o GIÙ/CHIUSO. Il motore **non** si avvia.
- Entro 0,5 - 3 secondi premere 2 volte in rapida successione anche il tasto di corsa della direzione opposta. *Il motore si avvia.*
- Rilasciare entrambi i tasti. La comunicazione è passata in modalità radio a 2 fili. La modalità radio è stata disattivata.
- Rimuovere il cavo di montaggio.
- Eseguire il collegamento SU e GIÙ/CHIUSO sul posto (nella scatola di distribuzione o nell'adattatore Hirschmann).
- Controllare l'assegnazione delle direzioni di corsa.

Collegamento radio (modalità trasmettitore)

- Collegamento sul posto: collegare L₁ su SU o GIÙ/CHIUSO o L₂ su SU o GIÙ/CHIUSO alla rete di alimentazione (non utilizzare ponticelli!).
- Inserire la rete.
- Il motore si trova nella modalità radiotrasmissione.
- Per l'inizializzazione/eliminazione del trasmettitore, l'impostazione/eliminazione delle posizioni dei teli, vedi le istruzioni dei rispettivi trasmettitori radio.

Riconoscimento della modalità radio a 1 filo / 2 fili:

- Se premendo il tasto SU o il tasto GIÙ/CHIUSO sul cavo di montaggio collegato il motore si avvia, è attiva la modalità radio a 2 fili.

Regolazione delle posizioni di finecorsa e della zona d'inversione

Alla prima messa in funzione, il motore si trova allo stato di fornitura, con la posizione di finecorsa inferiore raggiunta. La posizione di finecorsa superiore deve essere regolata (vedi **regolazione posizione di finecorsa superiore**).

L'impostazione delle posizioni di finecorsa e della zona di inversione delle lamelle avviene con il cavo di montaggio elero o utilizzando un trasmettitore inizializzato (l'inizializzazione di un trasmettitore elero su un motore elero è descritta nelle istruzioni del rispettivo trasmettitore).

Zona d'inversione delle lamelle

- Si tratta della zona della corsa in cui la posizione delle lamelle viene modificata a bassa velocità. La regolazione standard è di 270° rispetto all'albero motore.
- Essa può essere modificata a scelta regolando la posizione di finecorsa inferiore, minimo 90° (primo movimento di apertura + 1 passo), massimo 360°.

Regolazione delle posizioni di finecorsa

Generalmente, viene reimpostata solo una posizione di finecorsa (superiore o inferiore), per cui l'impostazione precedente viene cancellata.

- Se deve essere regolata sia la posizione di finecorsa superiore che quella inferiore, la procedura deve essere eseguita due volte.
- Alla prima messa in funzione (posizione finale inferiore raggiunta, motore in modalità di regolazione per la posizione di finecorsa superiore) saltare il successivo punto 1 e proseguire direttamente con il punto 2 in base alla posizione del finecorsa superiore successivamente desiderata.

1. **Alternativa A** con il cavo di montaggio elero collegato: con il telo posizionato al centro, premere contemporaneamente i tasti SU e GIÙ/CHIUSO finché il motore non si sposta brevemente su e giù.

Alternativa B con un trasmettitore manuale / a parete elero:

avviare la programmazione interrompendo l'alimentazione (disinserire e reinserire il fusibile). In un lasso di tempo di 5 minuti, è possibile effettuare le stesse operazioni seguenti (continua rispettivamente dal punto 2).

Regolazione libera della posizione di finecorsa superiore senza l'influsso dell'interruttore a fungo

2. Premere il tasto SU fino a raggiungere la posizione desiderata (il motore parte, si ferma brevemente e prosegue la corsa).
3. È possibile apportare delle correzioni in funzionamento a impulsi con i tasti SU e GIÙ/CHIUSO. La posizione viene memorizzata tenendo premuto il tasto GIÙ/CHIUSO.
4. Premere il tasto GIÙ/CHIUSO finché il motore non si arresta automaticamente.

La posizione di finecorsa superiore è così regolata. Anche se è presente un interruttore a fungo, non vengono effettuate corse di riferimento cicliche.

5. Rimuovere il cavo di montaggio, effettuare il collegamento elettrico, controllare l'assegnazione delle direzioni di corsa.

Regolazione della posizione di finecorsa superiore sull'interruttore a fungo

2. Premere il tasto SU finché il motore non viene arrestato dall'interruttore a fungo (il motore parte, si ferma brevemente e prosegue la corsa).

La posizione di finecorsa superiore è regolata e si trova nella posizione dell'interruttore a fungo. Vengono effettuate delle corse di riferimento cicliche.

3. Rimuovere il cavo di montaggio, effettuare il collegamento elettrico, controllare l'assegnazione delle direzioni di corsa.

Dati tecnici

Installazione della posizione di finecorsa superiore sulla posizione di apertura*) (con corse di riferimento cicliche)

*) Posizione di apertura: massimo 3 rivoluzioni dell'albero motore

2. Premere il tasto **SU** finché il motore non viene arrestato dall'interruttore a fungo (il motore parte, si ferma brevemente e prosegue la corsa).
3. Tenere premuto il tasto **SU** assieme al tasto **GIÙ/CHIUSO** fino a raggiungere la posizione desiderata. Rilasciare entrambi i tasti.

La posizione di finecorsa superiore è regolata e si trova a monte dell'interruttore a fungo. Vengono effettuate delle corse di riferimento cicliche.

4. Rimuovere il cavo di montaggio, effettuare il collegamento elettrico (su o giù/chiuso), controllare l'assegnazione delle direzioni di corsa.

Regolazione della posizione di finecorsa inferiore e impostazione della zona d'inversione su standard

2. Premere il tasto **GIÙ/CHIUSO** fino a raggiungere la posizione desiderata (il motore parte, si ferma brevemente e prosegue la corsa).
3. È possibile apportare delle correzioni in funzionamento a impulsi con i tasti SU e GIÙ/CHIUSO.
4. Premere il tasto **SU** finché il motore non si arresta automaticamente.

La posizione di finecorsa inferiore è regolata. La zona di inversione è impostata a 270° (standard).

5. Rimuovere il cavo di montaggio, effettuare il collegamento elettrico, controllare l'assegnazione delle direzioni di corsa.

Regolazione della posizione di finecorsa inferiore e della zona d'inversione

2. Premere il tasto **GIÙ/CHIUSO** fino a raggiungere la posizione desiderata (il motore parte, si ferma brevemente e prosegue la corsa).
3. È possibile apportare delle correzioni in funzionamento a impulsi con i tasti SU e GIÙ/CHIUSO.
4. Tenere premuto il tasto **SU** fino a raggiungere la zona di inversione desiderata (le lamelle si orientano dapprima leggermente per poi continuare ad aprirsi dopo 2 secondi a piccoli intervalli). La zona di inversione può essere corretta in direzione giù/chiuso.

La posizione di finecorsa inferiore è regolata. La zona di inversione è impostata.

5. Rimuovere il cavo di montaggio, effettuare il collegamento elettrico, controllare l'assegnazione delle direzioni di corsa.

Dati tecnici	JA 06-868 comfort	JA 09-868 comfort	JA 04/35 -868 comfort	JA 06/35 -868 comfort	JA 04/50 -868 comfort
Coppia nominale [Nm]	6	9	4	6	4
Numero di giri nominali corsa lenta [1/min]	26 6	26 6	35 6	35 6	50 6
Tensione nominale [V]	1 ~ 230	1 ~ 230	1 ~ 230	1 ~ 230	1 ~ 230
Frequenza nominale [Hz]	50	50	50	50	50
Freno soft silenzioso	✓	✓	✓	✓	✓
Corrente nominale [A]	0,50	0,68	0,50	0,68	0,68
Assorbimento nominale [W]	115	156	115	156	156
Classe di protezione I	✓	✓	✓	✓	✓
Campo di finecorsa (giri)	100	100	100	100	100
Tipo di protezione (IP)	54	54	54	54	54
Durata esercizio (min S2)	5	4	5	4	4
Frequenza di trasmissione [MHz]	869,525	869,525	869,525	869,525	869,525
Potenza di trasmissione [W]	≤ 500	≤ 500	≤ 500	≤ 500	≤ 500
Lunghezza "a" [mm]	139	154	139	154	154
Lunghezza "b" [mm]	243	258	243	258	258
Peso [kg]	1,60	1,95	1,60	1,95	1,95
Temperatura ambiente di esercizio [°C]	-20 ... +60	-20 ... +60	-20 ... +60	-20 ... +60	-20 ... +60
Cavo di collegamento [m] con spinotto Hirschmann Stas 3 e staffa	0,8	0,8	0,8	0,8	0,8
Codice articolo	352220001	352320001	352260001	352360001	352460001

